

PRÉSENCES

LE MAGAZINE DES ENTREPRISES DE LA RÉGION GRENOBLOISE

www.presences-grenoble.fr

N° 244 | AVRIL 2013 | 4 €



PHILIPPE MATTIA
“JE CROIS AUX RÉSEAUX
ET À L'ENTRAIDE”

page 16

Enquêtes

TOURISME D'AFFAIRES : LES TERRITOIRES GAGNENT EN ATTRACTIVITÉ page 18

LA FILIÈRE BOIS SE CHARPENTE EN ISÈRE page 50

le magazine économique

 **CCI GRENOBLE**

La filière bois se charpente en Isère

La filière bois gagne du terrain et se structure en France, offrant des opportunités d'innovation et de croissance importantes. Porté par un contexte législatif favorable, le bois répond à des préoccupations fortes de développement durable. Quels sont les acteurs locaux qui charpentent une filière en mutation ?

Troisième forêt au plan européen en termes de ressources, la forêt française se caractérise par un parc en extension, qui reste néanmoins sous-exploité, et par un déficit de la balance commerciale de la filière bois (6,4 milliards d'euros en 2010). Pourtant, la filière bois française représente une opportunité nationale : "Le bois présente des qualités environnementales répondant à des préoccupations de développement durable fortes, en partie reprises et appuyées par les réglementations internationales (protocole de Kyoto, paquet climat...) et nationales (lois Grenelle, réglementations thermiques 2012/2020 et labels des bâti-

ments biosourcés). Les exigences issues de ces réglementations représentent des leviers de développement susceptibles d'accroître la

la filière bois en France, publié en février 2012. Toutefois, ce contexte favorable n'a pas suffi à déclencher spontanément un essor du mar-

actuellement au niveau national.

Des résistances à l'essor du bois

En France, des freins structurels ont ralenti ces dernières années l'essor de la filière. "En dépit de la grande qualité de son parc forestier, la France est pénalisée par un trop grand nombre de petits propriétaires forestiers, ce qui freine la mise en œuvre d'une politique forestière globale, de la première transformation jusqu'à la manufacture. Une tendance qui se trouve être à l'opposé d'autres nations européennes, comme l'Autriche, l'Allemagne, la Suisse et les Pays-Bas notamment, qui sont passées à l'ère industrielle.

Le bois présente des qualités qui répondent aux préoccupations du développement durable

demande, au-delà des seuls mécanismes de marché, en exploitant au mieux les propriétés et les avantages que présente le bois", relève le Pipame (pôle interministériel de prospective et d'anticipation des mutations économiques) dans un rapport sur

ché du bois en France, et à répondre aux échéances ambitieuses fixées par les travaux du Grenelle de création de 30 000 à 80 000 emplois supplémentaires d'ici à 2020, nuance l'étude. À noter que la filière enregistre un effectif de 450 000 salariés

11^e SALON DE LA CONSTRUCTION BOIS & de L'HABITAT DURABLE

matière
ARCHITECTURE
CONTEMPORAIN
ENVIRONNEMENT

Alpexpo
Grenoble
du 11 au 14 avril
2013

10 H → 19 H
NOCTURNE
→ 21 H
VENDREDI
12 AVRIL

Ces pays fournissent un bois de qualité, qui s'avère aujourd'hui moins coûteux livré à Grenoble que le bois de production locale", affirme Jérôme Thfoin, directeur marketing et innovation de Samse. Le groupe, qui a connu un développement concentrique à partir de Grenoble, siège historique, est le premier acteur indépendant en France dans le négoce des matériaux de construction, dont le bois, avec sa filiale d'importation de bois exotique Henry Timber. Il a réalisé en 2012 près d'1,2 milliard d'euros de chiffre d'affaires, dont 6 % générés par le matériau bois, sur un marché global d'environ 20 milliards d'euros en France.

D'autres résistances d'ordre

technique, liées aux difficultés de terrain pour l'exploitation du bois, mais aussi culturel, ont entravé jusqu'ici l'essor d'une filière bois française. "En Isère par exemple, nous avons perdu

Le marché de la construction bois en France s'avère très dynamique, notamment en Rhône-Alpes

cette culture du bois et l'attrait pour la patine du bois vieilli, des chalets notamment, contrairement à nos voisins de Savoie et Haute-Savoie qui l'ont, note Ludovic Viguet, architecte DPLG chez Chabal Architectes.

Du bois d'import, d'abord
"Le marché de la construction bois en France s'avère toutefois très dynamique depuis cinq ans", soutient Jérôme Thfoin. C'est particulièrement vrai en région

Rhône-Alpes, avec un taux de constructions bois élevé de 15,7 %, contre 11,3 % au plan national. Mais ces dernières restent majoritairement réalisées avec du bois d'import, souligne un rapport de la préfecture de région Rhône-Alpes de

2011. "En Isère, le taux de pénétration du bois dans la construction de maisons individuelles est de 15 %. Il était de 4,5 % en 2000", confirme Patrick Lambou-roud, directeur de Créabois à Grenoble, inter-professions des métiers du bois et de la forêt en Isère, intégrée à Fibra, la fédération professionnelle Rhône-Alpes. Notons en effet qu'en volumes d'approvisionnement le secteur de la menuiserie en Rhône-Alpes est, avec la charpente standard, le plus gros importateur de la filière bois construction : 61 % des produits sont importés, dans lesquels le bois tropical est d'ailleurs aujourd'hui minoritaire, confirme l'observatoire Fibra de 2012. Ainsi, au sein de la menuiserie ●●●

Ec(H)ome : une architecture raisonnée, au format calibré

Dès sa création en 2010 à Grenoble, Ec(H)ome, société commerciale de construction et vente de maisons individuelles clés en main, a construit sa légitimité sur l'association de plusieurs architectes et d'un thermicien pour la conception de maisons à ossature bois, labellisées BBC. L'atout maître, pour le particulier et sa banque ? "Une maison unique et la signature d'un contrat de construction de maisons individuelles, qui offre toutes les garanties de fiabilité en termes de coûts et de délais de livraison, assure Mathieu Tamisier, gérant-fondateur et architecte DPLG. Cette méthode de travail optimise les études en amont du projet, via des partenariats rendus plus fluides avec l'ensemble des corps de métier, permettant ainsi d'aboutir à la meilleure solution architecturale et thermique." Avec quatre à cinq chantiers conduits chaque année, générant près d'1 M€ de CA, Ec(H)ome œuvre dans le cadre de budgets oscillant entre 250 000 et 500 000 euros. "Nous nous imposons une rigueur de construction respectant une logique d'écoconstruction. Des matériaux comme la menuiserie PVC par exemple, ou l'isolation laine de verre, sont antinomiques avec le principe de construction durable, d'où le choix de matériaux écologiquement plus performants comme des menuiseries bois aluminium ou des isolants naturels, tels la fibre bois ou la ouate de cellulose."



Contact : tél. 04 76 39 66 00
salondubois@alpexpo.com

www.salondubois.com

filière, dont celui de la seconde transformation, déterminant pour l'essor d'une filière bois construction locale, soutient Patrick Lambouroud. Cette filière est aujourd'hui clairement identifiée au plan national, et compte pour principaux ambassadeurs les architectes et les constructeurs. De son côté, le tissu d'entreprises de la filière bois est constitué de petites entités de 15 à 20 salariés au maximum, une soixantaine pour les importantes en Isère. D'où une souplesse, une réactivité et une technicité à la pointe pour nombre d'entre elles. "Forcément, car aujourd'hui les niveaux de performance thermique requis, hérités de la RT 2012 et de la RT 2020, constituent de petites révo-



lutions dans le monde de la construction", note encore Patrick Lambouroud.

Les acteurs gagnent en technicité et qualité

Face aux nouvelles exigences requises et pour concurrencer l'offre qualitative étrangère, les acteurs de la filière bois anticipent les nouveaux usages et innove. "Depuis trois ans, la demande s'est orientée vers une menuiserie en bois de qualité, aux performances plus fortes. Les achats portent sur des carrelés pré-usinés, qui garantissent une bonne stabilité du bois. Ce matériau s'adapte parfaitement au vitrage très épais de 50 à 80 mm d'épaisseur. Ainsi, ce bois lamellé-abouté (ou bois massif) répond aux normes BBC, RT 2012 (pour les vitrages, l'acoustique, le thermique...). Certifié FSC (label garant d'un bois issu de forêts durablement gérées), il ne présente plus aucun défaut dans la durée", assure Alain Savignon, dont toutes les menuiseries sont agréées par la FCBA (centre technique industriel forêt, cellulose, bois construction, ameublement).

À la tête d'une entreprise totalement intégrée (bureau d'études et une équipe de poseurs de 12 personnes), le dirigeant a investi en 2010 dans une chaîne robotisée, dédiée à la fabrication de menuiseries haut de gamme. Montant de l'investissement : 2 M€. "Actuellement, des recrutements sont prévus au bureau d'études, car l'automatisation de la chaîne de production suppose de travailler plus en amont dans la phase de conception, avec l'architecte, plutôt qu'à l'atelier", témoigne-t-il. Du côté des charpentiers, la tendance forte est à la préfabrication des ouvrages en bois dans les ateliers. L'équipement à la pointe de SDCC, entreprise intégrée de charpente et couverture bois, fait aussi la différence en termes d'efficacité et de coût, via l'outillage numérique. "À terme, on peut penser que plus la filière locale s'organise, plus le prix du bois local va chuter. Les gains générés par la diminution des

coûts du transport notamment, grâce à l'approvisionnement local, et la préfabrication en atelier, changeront la donne", augure David Bosch, président de SDCC.

Le bois, ce matériau innovant

Parmi les réalisations architecturales récentes, valorisant les gisements de valeurs de la filière bois locale, figure l'internat Ferdinand-Buisson à Voiron, le premier à énergie passive en région Rhône-Alpes. "Trois grands axes des potentialités de la filière bois ont été développés : la préfabrication du bois au

sein des ateliers SDCC pour gagner en temps et en qualité, le circuit court, via un approvisionnement auprès

l'étanchéité à l'air", explique Ludovic Viguet, architecte en charge du chantier chez Chabal Architectes. Pro-

construction, l'entretien et le recyclage des bâtiments en fin de vie, nouvelle référence dans le champ de la construction durable.

Des procédés innovants sur le marché de la construction bois se sont fait jour, tel le label MHM (Massiv-Holz-Mauer), développé en Allemagne dès 2003. "Cette technique lamellée clouée en bois massif 100 % local permet de construire des murs d'une épaisseur allant de 180 mm à 340 mm, conformes à la norme RT 2012, détaille Bruno Robeil, gérant d'Écomurs à Noyarey, importateur du process ●●●

Nombre de petites entités de la filière bois profitent d'une technicité à la pointe

des scieries et exploitants forestiers locaux enfin, l'optimisation des performances thermiques des bâtiments avec l'utilisation d'isolants en panneaux de laine de bois, ainsi qu'un travail sur

chaîne ambition commune avec SDCC : répondre aux exigences de la réglementation thermique 2020, qui intègre notamment la notion d'"énergie grise", soit l'énergie nécessaire à la

Chabal Architectes et SDCC : le bois en partage

"Venir à la construction bois, c'est partager une sensibilité, une démarche, tout autant qu'une éthique", défend Ludovic Viguet, architecte DPLG au sein de l'agence Chabal Architectes à Grenoble (15 salariés ; CA 2012 : 1,2 M€), partenaire depuis 2000 de l'entreprise intégrée de charpente et couverture bois SDCC, à Varcis (45 salariés ; CA 2012 : 11 M€).

Les deux entités défendent un mode collaboratif permettant un apport mutuel de valeur ajoutée dans le travail du bois. Le charpentier prend ainsi la responsabilité du chantier dans la partie qui le concerne. "Pour SDCC, la possibilité de constituer une équipe de confiance, en amont du chantier, est déterminante, et réduit les risques de défaillances techniques ou financières", note David Bosch, président. Parmi les belles illustrations communes, la livraison à Voiron fin 2012 du premier internat à énergie passive, commandité par la région Rhône-Alpes (équivalent du label suisse-allemand Passiv-Haus, soit 15KW/h/m²/an de consommation en énergie primaire pour les besoins du chauffage). Coût du chantier : 6,3 M€, soit 1 400 € HT/m². Aujourd'hui, le défi porte sur la construction du gymnase de Saint-Chef, une commande du conseil général de l'Isère. La réalisation durable à ossature bois est proposée à 1 000 € HT/m², soit 30 à 40 % moins cher qu'un gymnase traditionnel.



Ludovic Viguet et David Bosch

ATELIER BELLIN
Aménagement & Menuiserie
NATURAL TYPE

Expert en aménagement

CONCEPTION SUR MESURE, AU SERVICE
des particuliers et des commerces

Créativité, écoute et qualité

Saint-Lamier - Tél : 04 76 32 18 15 - 06 22 58 08 25
cbellingbellin-creation.com - www.atelier-bellin.com

ENQUÊTE Filière bois

industrielle Savignon à Izeau, "10 % de l'approvisionnement se font en bois local pour la menuiserie haut de gamme. Mais la de-

4,8 M€, contre 1,8 M€ en 2008) affiche un prévisionnel 2013 de 5,1 M€ et mise sur une progression de 30 % du CA en 2014.

La demande évolue en faveur du bois d'origine locale

mande stimule le marché. Pour illustration, le hêtre local devrait détrôner progressivement l'utilisation du bois exotique pour la fabrication des carrelés à l'atelier (pièces de bois équarries pour les charpentes)", assure Alain Savignon, gérant de l'entreprise. En croissance, la société (40 salariés ; CA 2012 :

En revanche, pour la charpente choisie (de qualité supérieure) et la charpente sur liste (sur mesure), poursuit l'observatoire Fibra, la majorité des entreprises s'approvisionnent en bois local. "De fait, il existe aujourd'hui une prise de conscience de toute la filière du BTP (maîtres d'ouvrage, architectes...),



© Fotolia

Particuliers et professionnels

- Lames de terrasse ■ Parquets
- Façades de placard ■ Portes
- Bardage ■ Lambris
- Panneaux ■ Bois brut et raboté

79, avenue Jean-Jaures - 38400 Saint-Martin-d'Hères
Tél. : 04 76 24 27 44 - www.machot-bois.com

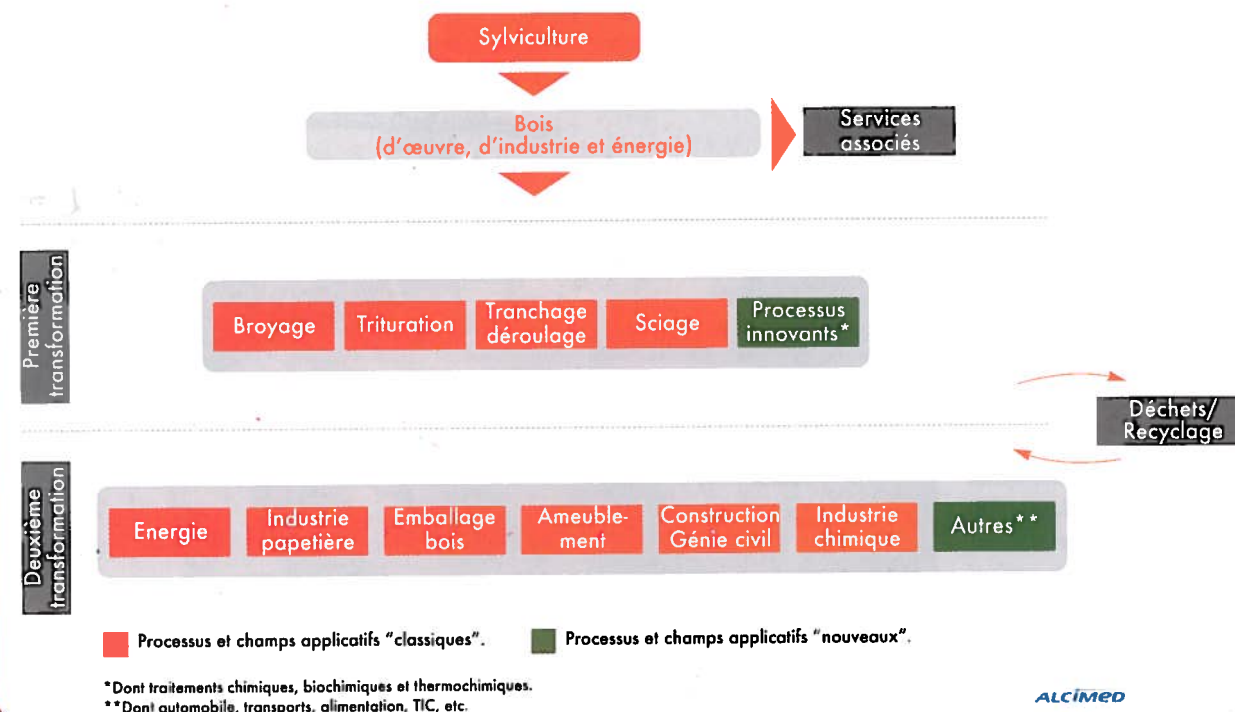
poussée par la tendance au développement durable. Des efforts importants ont été accomplis par l'ensemble de la filière, en termes de R & D notamment, pour mettre à disposition des produits variés, adaptés à la construction durable et au respect des normes thermiques en vigueur pour le bois, mais aussi le verre, le béton... Nous sommes ainsi passés de l'ère de la construction en bois au bois construction", assure Jérôme Thfoin.

Un gisement de valeur : le bois construction local
Aujourd'hui, en Isère, près de 75 % des sciages sont destinés au secteur du bois construction (charpentes et ossatures bois). "L'évolution de la demande vers le matériau bois d'origine locale pour la construction est ma-

nifeste du côté des donneurs d'ordres, élus et particuliers, confirme Michel Cochet, gérant de la scierie industrielle Bois des Alpes au Cheylas (voir encadré). L'essence de bois Douglas est très prisée en Isère et dans le Rhône. Elle présente une excellente résistance naturelle pour une installation en extérieur. De même que les résineux comme le sapin et l'épicéa. Par ailleurs, les clients de la deuxième transformation, les utilisateurs de sciage, sont en attente d'une offre locale qualitative et de services complémentaires. C'est ainsi que les outils d'usinage et de découpe ont évolué vers une offre haut de gamme, rejoignant celle des grands fournisseurs européens." "De fait, une gestion forestière optimale doit profiter à tous les secteurs de la ●●●

Filière bois ENQUÊTE

Chaîne de valeur de la filière bois française



ZOOM SUR...

SCIERIE NIER : privilégier "le bois du pays"...

Entreprise familiale créée en 1929 par le grand père, Aimé Nier, la scierie Nier, implantée à Varcès, est dirigée aujourd'hui par deux co-gérants : Thierry Bonardi et Jacques Nier. Spécialisée dans la transformation des arbres résineux en bois de charpente (sapin, épicéa, mélèze), l'entreprise emploie aujourd'hui 11 personnes et cherche à promouvoir le bois du pays, au bénéfice de ses clients.

"80 % de notre production est destinée à la charpente, les constructions individuelles et les bâtiments publics", indique Jacques Nier.

S'inspirant du modèle scandinave, et consciente de la part de plus en plus importante du bois dans la construction, la scierie Nier s'est lancée, avec quelques élus et d'autres scieries de la région, dans la création d'une plateforme de séchage et de transformation de bois à Saint-Michel-les-Portes dans le Trièves. Ce pôle bois,

déjà certifié CE et PEFC, permet d'offrir aux professionnels que sont les négoce matériaux, les charpentiers ou les maçons, un produit sec, plus élaboré, conforme aux normes de la construction, associé à un service encore plus réactif.

De même, avec des propriétaires forestiers, la scierie Nier s'est engagée dans une démarche de certification "bois des Alpes", afin de favoriser les circuits courts et d'éviter les bois d'importation. "Forts de notre implantation géogra-

phique idéale, au pied des massifs forestiers, nous avons la matière première à proximité ! Autant faire bénéficier ainsi nos clients du meilleur rapport qualité / prix !" conclut Jacques Nier.

SCIERIE NIER
BOIS ET DÉRIVÉS
STATION DE TRAITEMENT
ÉCORÇAGE À FAÇON

Le Petit Rochefort - 38670 Varcès-Allières-et-Riset
BP 109 - 38761 Varcès Cedex
Tél. : 04 76 72 80 31 - Fax : 04 76 72 94 08
E-mail : sarl.scierienier@wanadoo.fr



Jacques Nier, co-gérant de la scierie Nier.

© M. Brichet

PUBLI-REPORTAGE PRÉSENCES

Bois du Dauphiné et Alpes Énergie Bois : un process de production intégré

160 000 m³ annuels de grumes sont produits par Bois du Dauphiné (65 salariés ; CA annuel : 21 M€), une des scieries les plus importantes en Isère, œuvrant pour le marché du bois construction (70 % de l'activité) et de l'emballage (20 %). À sa tête, Michel Cochet, qui a pris l'initiative en 2010 d'associer à cette activité la transformation des produits dérivés du sciage, via la création d'une seconde entité : Alpes Énergie Bois (15 personnes ; CA annuel : 12 M€). "Aujourd'hui, l'ensemble du processus de production est intégré. AEB consomme la totalité des déchets du bois de sciage, et l'usine tourne en 3 x 8, 24 h/24, 7 jours/7. C'est ainsi que les écorces sont consommées pour la cogénération. Une production d'électricité de 3,6 MW/h revendue à EDF en est issue, associée à la production d'énergie thermique. Un système de combustion du bois transforme ensuite la sciure en granulés bois." Ce marché, important, est en plein essor : 600 000 tonnes de granulés seront consommées en France en 2013. "C'est une énergie renouvelable, naturelle, locale et économique (60 % du prix du fioul à capacité énergétique égale)."

L'activité granulés bois devrait connaître une croissance de 5 % en 2013. Il est important de noter que le bilan carbone du granulé bois est neutre, du fait de la gestion durable des forêts : le CO₂ rejeté lors de la combustion est absorbé lors de la croissance des arbres poussant à la place. On parle de cycle fermé, contrairement aux énergies fossiles où le CO₂ est rejeté dans l'atmosphère (cycle ouvert).

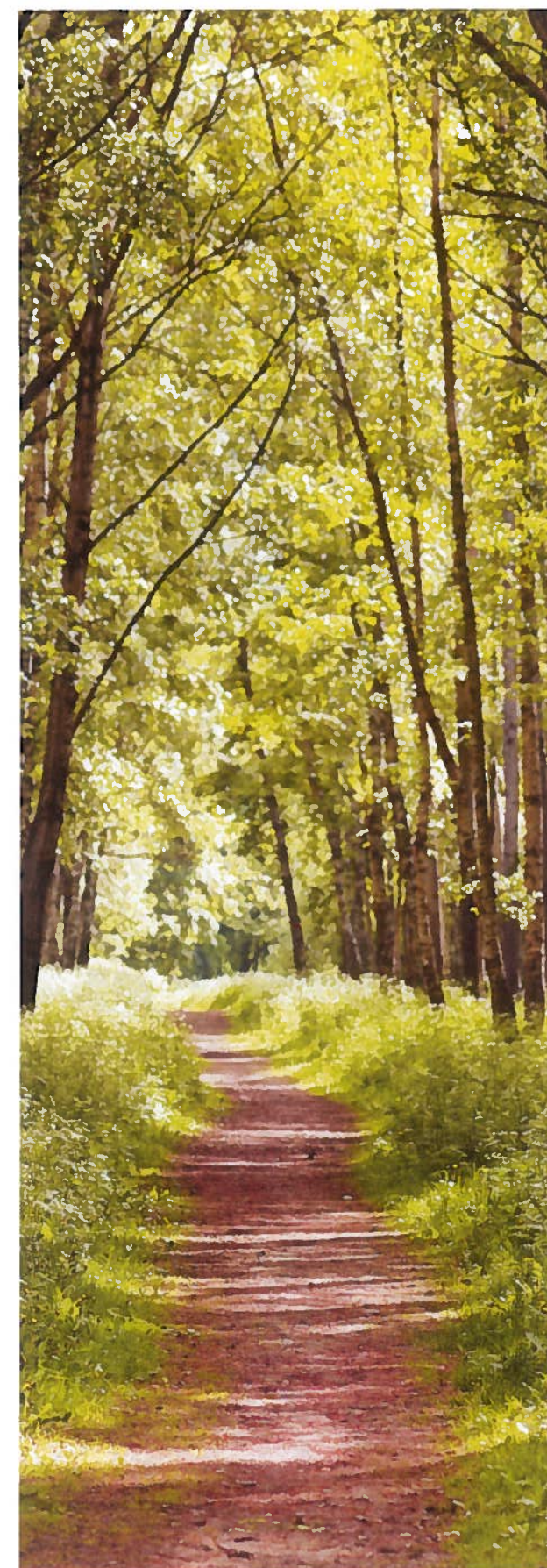


et fabricant industriel depuis septembre 2011 (5 salariés, CA 2012 : 1 M€). Aujourd'hui, pour répondre à la demande exponentielle du marché des particuliers, partout en France (environ 400 prospects sont en attente !), Bruno Robeil a créé la société de construction Eco-wood (six salariés permanents), dont l'activité repose sur la signature d'un contrat de construction de maison individuelle. Preuve d'une expertise innovante, en adéquation avec un marché naissant, Écomurs a remporté le trophée de l'Innovation et le trophée de l'Innovation Plus à Euro-bois, salon international de la filière bois à Lyon, en février dernier.

Un système constructif répandu

C'est désormais certain, la construction constitue le moteur du bois massif et du bois en général, en termes de perspectives de croissance du marché, confirme le rapport Pipame. C'est ainsi que l'ossature bois est aujourd'hui le système constructif le plus répandu en France. Son taux de pénétration devrait s'accroître encore dans les années à venir. Les scénarios envisagés à 2020 montrent des volumes allant de plus de 17 000 unités à 36 000 unités, selon les hypothèses, contre 11 250 unités en 2009. ■

A. Le Men



La filière bois en Rhône-Alpes

- . 6 300 entreprises, dont 3 000 en Isère.
- . 17 200 salariés, dont 10 000 en Isère.
- . Première région française pour le nombre d'emplois dans le secteur bois-construction.
- . Première région française pour les effectifs en charpente.

Le bois construction est le premier secteur d'activité de la filière bois en Rhône-Alpes. Pesant 13 % de l'ensemble français, la région affirme aussi son rôle national (en France, le secteur bois construction représente 47 % de la filière).

Sur les douze dernières années, le secteur du bois construction a vu ses effectifs rhônalpins augmenter régulièrement et de manière soutenue, passant de 12 200 en 1999 à 17 200 en 2011, soit une progression de 41 %, et une progression de 35 % en Isère sur la même période.

Source : Fibra

bouyoud



**Fûts
toutes
contenances**



**Bacs
à fleurs**

RD 1092 - 38160 SAINT-SAUVEUR - Tél. : 04 76 38 26 73
Fax : 04 76 64 01 96 - Internet : www.bouyoud.com
E-mail : contact@bouyoud.com